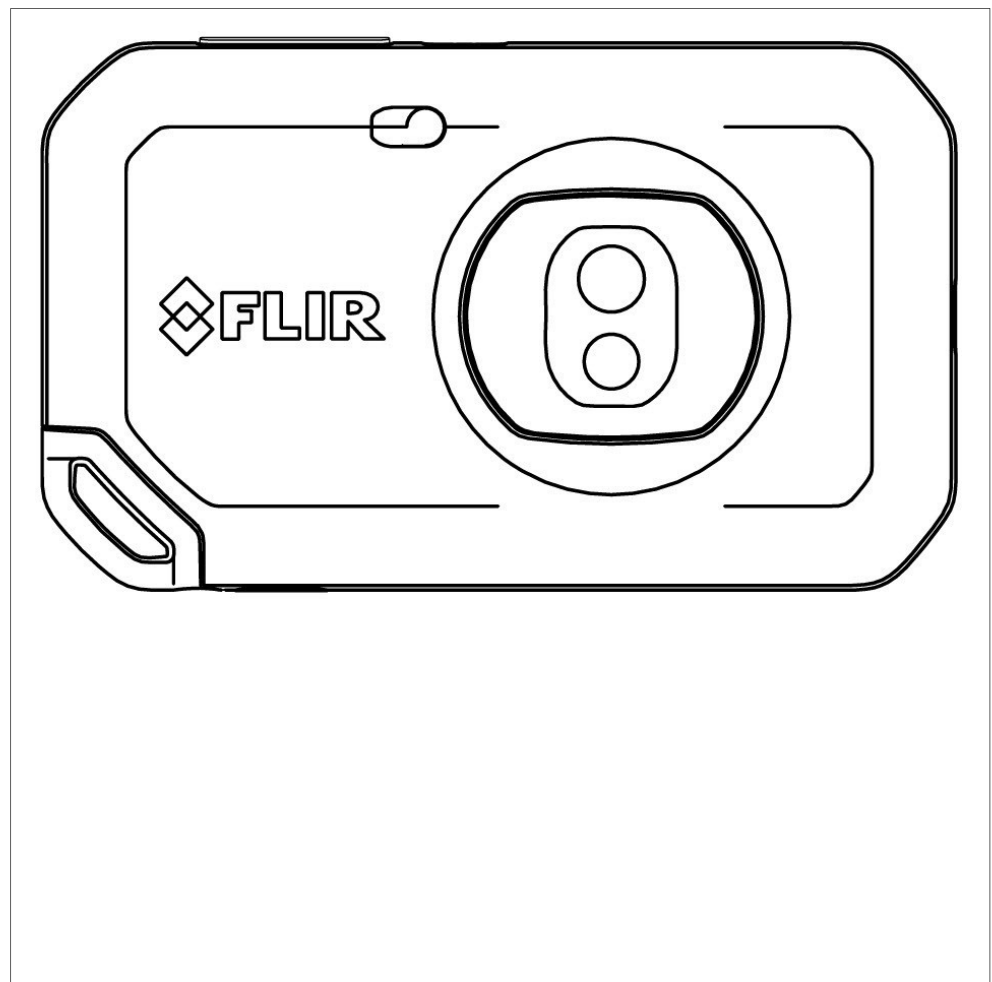


# Utilisateurs FLIR manuel Cx série



**Important note**

Avant d'utiliser le appareil, toi doit lire, comprendre, et suivre tous instructions, avertissements, mises en garde, et légal avertissements.

**Důležitá poznámka**

Před použitím zařízení si přečtěte veškeré pokyny, upozornění, varování a vyvážení se ze záruky, ujistěte se, že jim rozumíte, a řiďte se jimi.

**Viktig se mêler d'autre chose**

Pour le pari enheden, skal du læse, forstå og tage ansvar for alle råd, vejledninger, råd og oplysninger om analyse og svar på spørgsmål om gebyr.

**Tigre de Wichtiger Hinweis**

Bevor Sie dieses Gerät in Betrieb nehmen, lesen Sie die Bedienungsanleitung und die gesetzlichen Vorschriften, die ohne Haftung für Sie gelten, und befolgen Sie die Anweisungen, Warnungen und Hinweise zu den Gebühren und den Handtaschen.

**Σημαντική σημείωση**

Πριν από τη λειτουργία της συσκευής, πρέπει να Διαβάσετε, να κατανοήσετε κ' l'impar εις, προφυλάξεις και νομικές αποποιήσεις.

**Remarque important**

Avant de utiliser le dispositif, lisez attentivement, comprenez et suivez toutes les informations relatives aux instructions, publicités, précautions et renoncements à la responsabilité.

**Tärkeä huomautus**

Ennen laitteen käyttämistä on luettava ja ymmärrettävä kaikki ohjeet, vakavat varoitukset, varoitukset ja lakitiedotteet sekä noudatettava niita.

**Remarque important**

Avant d'utiliser l'appareil, vous devez lire, comprendre et suivre l'ensemble des instructions, avertissements, mises en garde et clauses légales de non-responsabilité.

**Polices megjegyzés**

Az eszköz használatát megelőzően olvassa el és tartsa tiszteletben az összes utasítást, figyelmeztetést, óvintézkedést és Jogai Nyilatkozatot.

**Remarque important**

Primaire di utilizar il dispositivo, è importante leggere, capire e seguire tutte le Istruzioni, avvertire, precauzioni ed esclusioni di responsabilità legale.

**重要な注意**

デバイスをご使用になる前に、あらゆる指示、警告、注意事項、および免責条項をお読み頂き、その内容を理解して従ってください。

**중요한 참고 사항**

장치를 작동하기 전에 반드시 다음의 사용 설명서와 경고, 주의사항, 법적 책임제한을 읽고 이해하며 따라야 합니다.

**Viktig**

Pour du bruker enheten, må du lese, forstå og følge instruksjoner, advarsler og informasjon om ansvarfraskrivelse.

**Belangrijke exploitatie**

Zorg ervoor dat u, voordat u het apparaat gaat gebruiken, alle instructies, waarschuwingen en juridische informatie hebt gelezen en begrepen, en dat u deze opvolgt en in acht neemt.

**Ważna uwaga**

Przed rozpoczęciem korzystania z urządzenia należy koniecznie zapoznać się z wszystkimi instrukcjami, ostrzeżeniami, przestrożkami i uwagami prawnymi. Należy zawsze postępować zgodnie z zaleceniami tam zawartymi.

**Remarque important**

Avant de utiliser le dispositif, vous devez procéder à la lecture et à la compréhension de toutes les choses système d'exploitation, avis, précautions, instructions et isenções de responsabilidade legal e assegurar-se de votre cumprimento.

**Важное примечание**

Oui aussi, как пользоваться устройством, вам необходимо прочитать и понять все предупреждения, предназначения и юридические ограничения ответственности и следовать им.

**Viktig information**

Innan du använder enheten plus du Lasa, förstå och följ alla anvisningar, Varningar, försiktighetsåtgärder och ansvarsfriskrivningar.

**Onemli pas**

Cihazı çalıştırmadan önce bir kez talimatları, uyarıları, ikazları ve yasal açıklamaları okumalı, anlamlı ve Bunlara uymalısınız.

**重要注意事項**

在操作设备之前，您必须阅读、理解并遵循所有说明、警告、注意事项和法律免责声明。

**重要注意事項**

操作裝置之前，您務必閱讀、了解並遵循所有說明、警告、注意事項與法律免責聲明。

# Tableau de Contenu

---

<b>1</b>	<b>Avis de non-responsabilité</b> .....	<b>1</b>
1.1	Légal avertissement .....	1
1.2	NOUS Gouvernement Règlement .....	1
1.3	Brevets .....	1
1.4	Qualité assurance .....	1
1.5	Tierce personne licences .....	1
1.6	Usage statistiques .....	1
1.7	Droit d'auteur .....	1
<b>2</b>	<b>Sécurité renseignements</b> .....	<b>2</b>
2.1	Accès réglementaire renseignements .....	3
<b>3</b>	<b>Avis à utilisateur</b> .....	<b>4</b>
3.1	Calibrage .....	4
3.2	Précision .....	4
3.3	Élimination de électronique déchets .....	4
3.4	Formation .....	4
3.5	Documentation mises à jour .....	4
3.6	Important note à propos ce manuel. ....	4
3.7	Note à propos faisant autorité versions. ....	5
<b>4</b>	<b>Client aide</b> .....	<b>6</b>
4.1	Général .....	6
4.2	Soumission un question .....	6
4.3	Téléchargements .....	6
<b>5</b>	<b>Rapide commencer guider</b> .....	<b>7</b>
<b>6</b>	<b>Caméra aperçu</b> .....	<b>8</b>
6.1	Voir depuis le avant .....	8
6.2	Voir depuis le arrière .....	8
6.3	Écran éléments .....	9
6.3.1	Général .....	9
6.3.2	Menu système. ....	9
6.3.3	Statut icônes .....	9
6.3.4	Balayez vers le bas menu .....	10
<b>7</b>	<b>Réalisation un bien thermique image</b> .....	<b>11</b>
7.1	À garder dans esprit .....	11
7.2	Température échelle .....	11
7.2.1	Exemple 1 .....	11
7.2.2	Exemple 2 .....	12
7.2.3	Manuellement ajustement le température échelle .....	12
7.2.4	Verrouillage le échelle de température .....	12
7.2.5	Afficher/masquer le température échelle .....	12
7.3	Température gamme .....	13
7.4	Image modes .....	13
7.4.1	Général .....	13
7.4.2	En changeant le image mode .....	13
7.4.3	Alignement le thermique et visuel photo .....	13
7.5	Couleur palettes .....	14
<b>8</b>	<b>Mesure températures</b> .....	<b>15</b>
8.1	Ajouter/supprimer la mesure outils .....	15
8.2	En mouvement le spotmètre .....	15
8.3	En mouvement et redimensionner le case .....	15
8.4	En changeant la mesure paramètres .....	16
8.4.1	Réglage des paramètres de mesure .....	16
8.4.2	Recommandé valeurs .....	16
<b>9</b>	<b>Économie et fonctionnement avec photo</b> .....	<b>17</b>
9.1	Économie un image .....	17

## Tableau de Contenu

---

9.2	À propos image fichiers .....	17
9.2.1	Nom de fichier congrès .....	17
9.3	Ajouter un remarque .....	17
9.4	Édition un enregistré image .....	17
<b>10</b>	<b>Téléchargement photo .....</b>	<b>19</b>
10.1	De liaison à Wi- Fi .....	19
10.2	Couplage avec FLIR Enflammer. ....	19
10.3	Automatique télécharger .....	19
10.4	Manuel télécharger .....	19
10.4.1	Téléchargement un image .....	19
10.4.2	Téléchargement plusieurs images .....	20
10.4.3	Téléchargement un dossier .....	20
10.5	FLIR Allumer .....	20
10.5.1	Voir images .....	20
10.5.2	Organiser dans dossiers .....	20
10.5.3	Recherche .....	20
10.5.4	Télécharger des images .....	20
10.5.5	Partager résultats .....	20
<b>11</b>	<b>Fonctionnement avec le image galerie .....</b>	<b>21</b>
11.1	Ouverture un enregistré image. ....	21
11.2	Création un nouveau dossier .....	21
11.3	Renommer un dossier .....	21
11.4	En changeant le actif dossier .....	22
11.5	En mouvement des dossiers entre dossiers .....	22
11.6	Suppression un dossier .....	22
11.7	Suppression un image .....	22
11.8	Suppression plusieurs photo .....	22
11.9	Suppression tous photo .....	22
<b>12</b>	<b>Manutention le caméra .....</b>	<b>24</b>
12.1	Mise en charge le batterie .....	24
12.2	Tournant sur et tournant désactivé le caméra .....	24
12.3	En utilisant le caméra lampe .....	24
12.4	En mouvement des dossiers via USB câble .....	24
12.4.1	En rapport sujets .....	24
12.5	Bluetooth connexion .....	24
12.6	Non-uniformité correction. ....	25
12.7	Nettoyage le caméra .....	25
12.7.1	Caméra logement, les câbles, et autre articles .....	25
12.7.2	Infrarouge objectif .....	25
<b>13</b>	<b>Caméra paramètres .....</b>	<b>27</b>
13.1	<i>La mesure paramètres</i> .....	27
13.2	<i>Connexions</i> .....	27
13.3	<i>Caméra température gamme</i> .....	27
13.4	<i>Sauvegarder choix &amp; stockage</i> .....	27
13.5	<i>Comptes</i> .....	27
13.6	<i>Appareil paramètres</i> .....	28
<b>14</b>	<b>Mise à jour le caméra .....</b>	<b>29</b>
14.1	Mise à jour le caméra en ligne .....	29
14.2	Mise à jour le caméra via USB câble .....	29
<b>15</b>	<b>Mécanique dessins .....</b>	<b>30</b>
<b>16</b>	<b>CE Déclaration de conformité .....</b>	<b>32</b>
<b>17</b>	<b>À propos FLIR Systèmes .....</b>	<b>34</b>
17.1	Plus que juste un infrarouge caméra .....	35
17.2	Partage notre connaissance .....	35

## Tableau de Contenu

---

17.3	Prise en charge notre clients .....	36
------	-------------------------------------	----

## 1.1 Légal clause de non-responsabilité

Pour garantie termes, faire référence à [https://www .flir .com/warranty](https://www.flir.com/warranty) .

## 1.2 NOUS Gouvernement Règlements

Ce produit peut être sujet à NOUS Exporter Règlements. Envoyer n'importe lequel demandes de renseignements à [export-questions@flir.com](mailto:export-questions@flir.com) .

## 1.3 Brevets

Ce produit est protégé par les brevets, conception les brevets, brevets en attente, ou conception brevets en instance. Reportez-vous au registre des brevets de FLIR Systems :

[https://www .flir .com/patentnotices](https://www.flir.com/patentnotices)

## 1.4 Qualité assurance

Le Qualité Gestion Système sous lequel ces des produits sont développé et fabriqués ont été certifiés selon la norme ISO 9001.

FLIR Systèmes est engagé à un politique de continu développement; donc nous réserver le droite à faire changements et améliorations sur n'importe lequel de le des produits sans avant avis.

## 1.5 Tierce personne licences

Information à propos tierce personne licences est disponible dans le utilisateur interface de le produit.

## 1.6 Usage statistiques

FLIR Systèmes réserve le droite à rassembler anonyme usage statistiques à aide maintenir et améliorer la qualité de nos logiciels et services.

## 1.7 droits d'auteur

© 2020 FLIR Systems, Inc. Tous droits réservés dans le monde entier. Aucune partie du logiciel, y compris source code peut être reproduit, transmis, transcrit ou traduit dans n'importe quel langage ou ordinateur langue dans n'importe lequel formulaire ou par n'importe lequel moyens, électronique, magnétique, optique, manuel ou autre, sans l'autorisation écrite préalable de FLIR Systems.

La documentation ne doit pas, en tout ou partie, être copiée, photocopiée, reproduite, traduite ou transmis à n'importe lequel électronique moyen ou machine lisible formulaire sans consentement préalable, écrit, de FLIR Systems.

Des noms et Des marques apparaissant sur le des produits ici sont soit inscrit marques déposées ou des marques de FLIR systèmes et/ou c'est filiales. Tous autre des marques, commerce des noms ou les noms de sociétés référencés dans le présent document sont utilisés uniquement à des fins d'identification. et sont la propriété de leurs propriétaires respectifs.

**AVERTISSEMENT**

**Applicabilité** : Classe B numérique dispositifs.

Cet équipement a été testé et déclaré conforme aux limites d'un appareil numérique de classe B, conformément à Partie 15 de le FCC Règles. Ces limites sont conçu à fournir raisonnable protection contre les nuisibles ingérence dans un Résidentiel installation. Ce équipement génère, les usages et peut rayonner fréquence radio énergie et, si pas installée et utilisé dans conformité avec le instructions, peut cause interférence nuisible à radio communications. Cependant, là est Non garantie que ingérence volonté pas se produire dans un installation particulière. Si ce équipement fait cause nocif ingérence à radio ou la télévision réception, lequel peut être déterminé par tournant le équipement désactivé et sur, le utilisateur est encouragé à essayer à corriger l'interférence en prenant une ou plusieurs des mesures suivantes :

- Réorienter ou déménager le recevoir antenne.
- Augmenter le séparation entre le équipement et destinataire.
- Connecter le équipement dans un sortie sur un circuit différent depuis que à lequel le destinataire est connecté.
- Consulter le Marchand ou un expérimenté radio/télévision technicien pour aide.

**AVERTISSEMENT**

**Applicabilité** : Numérique dispositifs sujet à 15.19/RSS-GEN.

**AVIS** : Ce appareil est conforme avec Partie 15 de le FCC Règles et avec Industrie Canada Norme(s) RSS sans licence . L'exploitation est soumise aux deux conditions suivantes :

1. ce appareil peut pas cause nocif ingérence, et
2. ce appareil doit accepter n'importe lequel ingérence reçu, y compris ingérence que peut cause fonctionnement indésirable .

**AVERTISSEMENT**

**Applicabilité** : Numérique appareils soumis à 15.21.

**AVIS** : Changements ou modifications fait à ce équipement pas expressément approuvé par FLIR Les systèmes peuvent annuler l'autorisation FCC d'utiliser cet équipement.

**AVERTISSEMENT**

**Applicabilité** : Numérique dispositifs sujet à 2.1091/2.1093/KDB 447498/RSS-102.

**Exposition aux rayonnements radiofréquences Informations** : Pour un fonctionnement porté sur le corps, cet appareil a été testé touché à le fantôme et Conforme à la FCC RF exposition des lignes directrices. Néanmoins, l'appareil doit être utilisé de telle manière que le potentiel de contact humain pendant le fonctionnement normal est minimisée.

**AVERTISSEMENT**

Ce appareil est accordé conformément à le Japonais Radio Loi (電波法) et le Japonais Droit des affaires en matière de télécommunications (電気通信事業法). Cet appareil ne doit pas être modifié (sinon le numéro de désignation accordé deviendra invalide)

**AVERTISSEMENT**










Faire pas démonter ou faire un modification à le batterie. Le batterie contient sécurité et protection dispositifs lequel, si dommage se produit, peut cause le batterie à devenir chaud, ou cause un explosion ou un allumage.

**AVERTISSEMENT**


Faire bien sûr que toi lire tous en vigueur FDS (Matériel Sécurité Données Feuilles) et avertissement Étiquettes sur conteneurs avant vous utilisez un liquide. Les liquides peuvent être dangereux. Des blessures peuvent survenir.

**PRUDENCE**

Faire pas indiquer le infrarouge caméra (avec ou sans le lentille couverture) à fort énergie sources, pour exemple, les appareils que cause laser radiation, ou le soleil. Ce peut avoir un indésirable effet sur le précision de l'appareil photo. Cela peut également endommager le détecteur de la caméra.

	<b>PRUDENCE</b>
Faire pas utiliser le caméra dans températures plus que +50°C (+122°F), sauf si autre information est spécifié dans la documentation utilisateur ou les données techniques. Des températures élevées peuvent endommager l'appareil photo.	
	<b>PRUDENCE</b>
Faire pas attacher le batteries directement à un voitures cigarette plus léger prise, sauf si FLIR Systèmes fournitures un adaptateur spécifique pour brancher les batteries sur une prise allume cigare. Des dommages aux batteries peuvent survenir.	
	<b>PRUDENCE</b>
Faire pas utiliser le batterie si, quand toi utiliser, charge, ou mettre le batterie dans stockage, là est un inhabituel odeur de la batterie, le la batterie se sent chaud, changements couleur, changements forme, ou est dans un état inhabituel. Parler avec ton ventes bureau si un ou plus de ces problèmes se produit. Dommage à le batterie et des blessures peuvent survenir.	
	<b>PRUDENCE</b>
La plage de température à travers lequel tu peux charger la batterie est de ±0°C à +35°C (+32°F à +95°F), sauf pour le coréen marché où le approuvé gamme est +10°C à + 35°C (+50°F à +95°F). Si vous chargez la batterie à températures dehors de ce gamme, il peut cause le batterie à devenir chaud ou à casser. Cela peut également diminuer les performances ou le cycle de vie de la batterie.	
	<b>PRUDENCE</b>
Le température gamme à travers lequel toi peut retirer le électrique pouvoir depuis le batterie est -10°C à +50°C (+14°F à +122°F), sauf indication contraire les informations sont spécifié dans la documentation utilisateur ou les données techniques. Si toi fonctionner le batterie dehors de ce température gamme, il peut diminuer le performance ou le cycle de vie de la batterie.	
	<b>PRUDENCE</b>
Faire pas appliquer solvants ou équivalent liquides à le caméra, le les câbles, ou autre articles. Dommage à le Des blessures corporelles peuvent survenir.	
	<b>PRUDENCE</b>
Être prudent quand toi faire le ménage le infrarouge lentille. Le lentille a un antireflet enrobage lequel est facilement endommagé. Des dommages à la lentille infrarouge peuvent survenir.	
	<b>PRUDENCE</b>
Faire pas utiliser aussi beaucoup forcer à faire le ménage le infrarouge lentille. Ce peut cause dommage à le revêtement anti-réfléchissant .	
	<b>PRUDENCE</b>
Le 5 GHz groupe est seulement autorisé pour intérieur utiliser dans Japon et Canada.	

## 2.1 Accès réglementaire information

À accéder le réglementaire information disponible dans le caméra, robinet  ( Paramètres ) > Paramètres de l'appareil > Informations sur la caméra > Réglementation .

## 3.1 Étalonnage

Nous recommander que toi envoyer dans le caméra pour étalonnage une fois un année. Contact ton contactez votre bureau de vente local pour savoir où envoyer la caméra.

## 3.2 Précision

Pour très précis résultats, nous recommander que toi attendez 5 minutes après toi avoir démarré la caméra avant de mesurer une température.

## 3.3 Élimination de électronique déchets

Électrique et électronique équipement (EEE) contient matériaux, Composants et substances qui peuvent être dangereuses et présenter un risque pour la santé humaine et l'environnement lorsque les déchets d'équipements électriques et électroniques (DEEE) ne sont pas traités correctement.

Les équipements marqués de la poubelle roulante barrée ci-dessous sont des équipements électriques et électroniques. Le barrée à roues poubelle symbole indique que déchets électrique et Les équipements électroniques ne doivent pas être jetés avec les ordures ménagères non triées, mais doivent être collectés séparément.

Dans ce but tous les autorités locales ont établi programmes de collecte en vertu de laquelle les résidents peut disposer déchets électrique et électronique équipement à un recyclage centre ou d'autres points de collecte, ou les DEEE seront collectés directement auprès des ménages. Des informations plus détaillées sont disponibles auprès de l'administration technique de l' autorité locale compétente.



## 3.4 Entraînement

Pour entraînement ressources et cours, aller à <http://www.flir.com/support-center/training>.

## 3.5 Documentation mises à jour

Notre manuels sont mis à jour plusieurs fois par année, et nous aussi problème produit critique des notifications régulières de modifications.

À accéder le dernier manuels, traductions de manuels, et notifications, aller à le Onglet à télécharger sur :

<http://support.flir.com>

Dans le télécharger zone toi volonté aussi trouver le dernier sorties de manuels pour notre autre produits, ainsi que des manuels pour nos produits historiques et obsolètes.

## 3.6 Important note à propos ce manuel

FLIR Problèmes de systèmes génériques manuels qui couverture plusieurs caméras dans une ligne de modèle.

Ce moyens que ce manuel peut contenir description et explications que faire pas s'applique à votre modèle d'appareil photo particulier.

---

### **3.7 Note à propos faisant autorité versions**

Le faisant autorité version de ce publication est Anglais. Dans le événement de divergences exigible En cas d'erreurs de traduction, le texte anglais prévaut.

N'importe lequel en retard changements sont d'abord mis en œuvre dans Anglais.

## 4.1 Général

Pour client aide, visite:

<http://support.flir.com>

## 4.2 Soumission un question

À soumettre un question à le client aide équipe, toi doit être un inscrit utilisateur. Il ne prend que un peu minutes à registre en ligne. Si toi seulement vouloir à recherche le base de connaissances pour les questions et réponses existantes, vous n'avez pas besoin d'être un utilisateur enregistré.


Quand toi vouloir à soumettre un question, faire bien sûr que toi avoir le suivant informations à main:

- Le caméra modèle
- Le caméra en série nombre
- Le communication protocole, ou méthode, entre le caméra et ton appareil (par exemple, lecteur de carte SD, HDMI, Ethernet, USB ou FireWire)
- Appareil taper (PC/Mac/iPhone/iPad/Android appareil, etc.)
- Version de n'importe lequel programmes depuis FLIR Systèmes
- Complet nom, numéro de publication et numéro de révision de la manuel


## 4.3 Téléchargements

Sur le client aide site toi peut aussi télécharger le suivant, quand en vigueur pour le produit:

- Micrologiciel mises à jour pour votre infrarouge caméra.
- Programme mises à jour pour ton PC/Mac logiciel.
- Logiciel gratuit et évaluation versions de PC/Mac logiciel.
- Utilisateur Documentation pour actuel, obsolète, et historique des produits.
- Mécanique dessins (dans \*.dxf et \*.pdf format).
- GOUJAT données des modèles (dans \*.stp format).
- Application exemples.
- Technique feuilles de données.

1. Pousser le Allumé éteint bouton  à tourner sur le caméra.
2. Suivre le instructions sur le caméra écran à sélectionner le langue, unités, date et formats d'heure, etc.
3. Toi peut facilement ensemble en haut le caméra à télécharger images pour stockage en ligne.

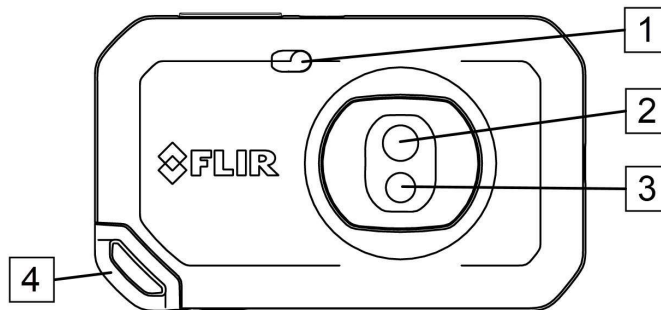
À activer téléchargement d'images, vous besoin de connecter ton caméra à un FLIR Allumez le compte. Utiliser un ordinateur ou autre appareil avec l'Internet accéder et suivre le instructions sur l'écran de l'appareil photo.

4. À activer automatique télécharger de images, sélectionner  ( *Paramètres* ) > *Sauvegarder choix & stockage* > *Téléchargement automatique* = *Activé* .
5. À sauvegarder un image, pousser le Sauvegarder bouton.
6. Si automatique télécharger est activé, nouveau images volonté automatiquement être téléchargé à votre compte FLIR Ignite lorsque la caméra est connectée à Internet.

Toi peut aussi télécharger images manuellement ou se déplacer images depuis le caméra en utilisant la clé USB câble.

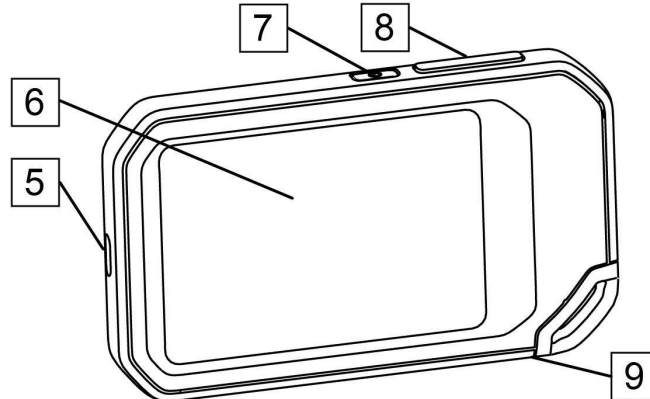
7. À accéder ton FLIR Enflammer compte, aller à <https://ignite.flir.com>.

## 6.1 Voir depuis le devant



1. Caméra lampe.
2. Infrarouge lentille.
3. Visuel objectif de la caméra.
4. Point d'attache pour lanière.

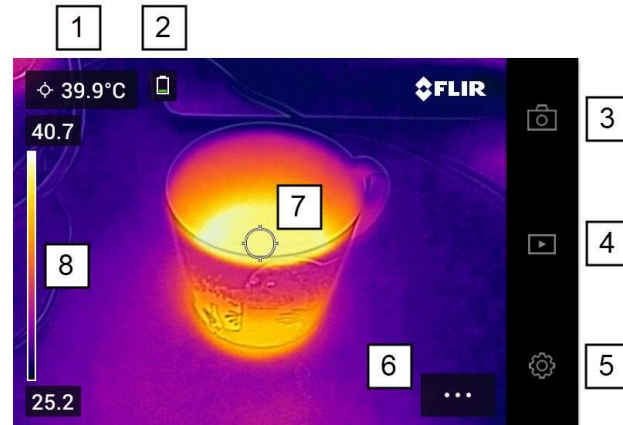
## 6.2 Voir depuis le arrière



5. USB-C connecteur.
6. Caméra écran.
7. Allumé éteint bouton.
8. Enregistrer .
9. Trépied monter.

## 6.3 Écran éléments

### 6.3.1 Général



1. Résultat tableau.
2. Statut Icônes.
3. En direct bouton d'affichage.
4. Galerie bouton.
5. Paramètres bouton.
6. Menu bouton.
7. Spotmètre.
8. Température échelle.



### 6.3.2 Menu système

À afficher le menu système, robinet le menu bouton



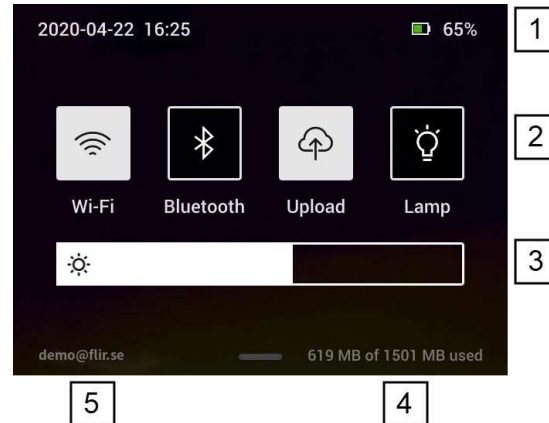
1. Principal menu barre d'outils.
2. Sous-menu barre d'outils.

### 6.3.3 Statut Icônes

	Batterie statut indicateur. <ul style="list-style-type: none"> <li>• Quand le batterie statut est 20 à 100 %, le indicateur est blanc.</li> <li>• Quand le batterie est mise en charge, le indicateur est vert.</li> <li>• Quand le batterie statut est ci-dessous 20%, le indicateur est rouge.</li> </ul>
	Le restant stockage capacité de le caméra mémoire est ci-dessous 100 Mo.

### 6.3.4 Balayez vers le bas menu

À ouvrir le balayez vers le bas menu, lieu ton doigt à le haut de le écran et balayez vers le bas.



1. Batterie statut indicateur.
2. Contrôle boutons:
  - *Wifi* bouton: Robinet à activer désactiver Wifi. Voir aussi section 10.1 *De liaison à Wi-Fi* , page 19.
  - *Bluetooth* bouton: Robinet à activer désactiver Bluetooth. Voir aussi section 12,5 *Bleu- connexion des dents* , page 24.
  - *Télécharger* bouton: Robinet à activer désactiver automatique télécharger de images. Voir aussi section 10.3 *Téléchargement automatique* , page 19.
  - *Lampe* bouton: Robinet à tourner Allumé éteint le caméra lampe.
3. Écran luminosité glissière: Utilisé à contrôle le luminosité de le écran.
4. Indicateur de mémoire de l'appareil photo.
5. Le FLIR Enflammer utilisateur compte que le caméra est jumelé avec. Pour plus Pour plus d'informations, reportez-vous à la section 10.2 *Couplage avec FLIR Ignite* , page 19.

# Réalisation un bien thermique image

Ces sont les fonctions et paramètres qui ont besoin d'expérience pour atteindre un bon image thermique :

- Ajustement de l'échelle de température.
- Sélection d'une gamme de température appropriée.
- Sélection d'un mode d'image approprié.
- En changeant la palette de couleurs.

## 7.1 À garder dans esprit

- Une caméra thermique a une résolution limitée. Cela dépend de la taille du détecteur, de la lentille, et de la distance à la cible. Utilisez le centre de l'image comme un guide à la taille minimale possible de l'objet et rapprochez-vous si nécessaire. Assurez-vous de rester loin des zones dangereuses et des composants électriques sous tension.
- Soyez prudent lorsque vous tenez la caméra perpendiculairement à la cible. Soyez attentif aux reflets, en particulier à faible émissivité : vous, la caméra, ou l'environnement peut devenir la principale source de réflexion.
- Sélectionner une zone de haute émissivité, par exemple, une zone avec un matériau mat, pour effectuer une mesure.
- Vide les objets, c'est-à-dire, ceux avec une faible émissivité, peuvent apparaître chauds ou froids dans la caméra, car ils reflètent principalement l'environnement.
- Évitez la lumière directe du soleil sur les détails que vous inspectez.
- Divers types de défauts, par exemple, ceux dans les bâtiments en construction, peuvent donner des résultats dans le même type de modèle thermique.
- Une connaissance correcte de l'analyse d'une image infrarouge a besoin d'une connaissance professionnelle de l'application.

## 7.2 Température échelle

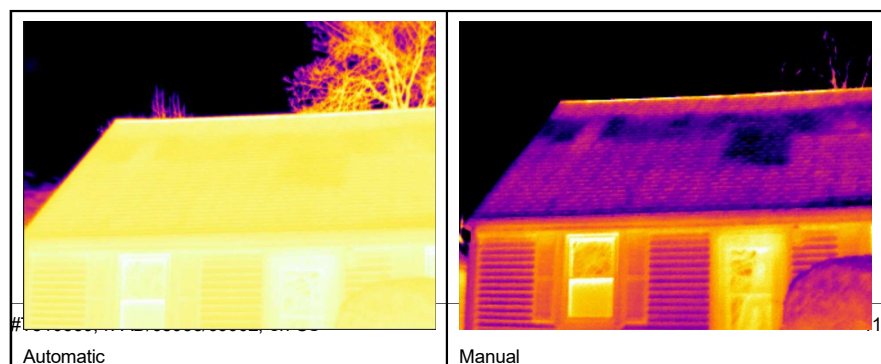
Une image infrarouge peut être ajustée automatiquement ou manuellement.

Dans le mode automatique, la caméra ajuste en continu le niveau et la portée pour la meilleure présentation de l'image. L'échelle de température sur l'écran montre les températures supérieures et inférieures de la scène actuelle.

Dans le mode manuel, vous pouvez ajuster l'échelle de température à des valeurs plus précises de la température d'un objet spécifique dans l'image. Cela permet de détecter les anomalies et les différences de température plus faibles dans la partie de l'image qui nous intéresse.

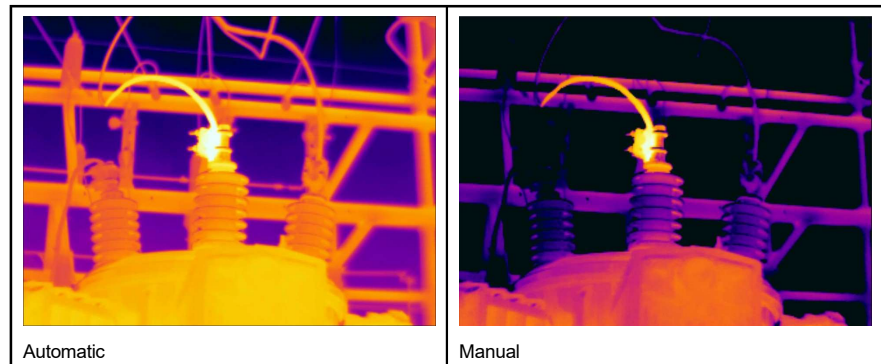
### 7.2.1 Exemple 1

Voici deux images infrarouges d'un bâtiment. Dans l'image de gauche, qui est auto-ajustée, la grande différence de température entre le ciel clair et le bâtiment chauffé rend l'analyse difficile. Vous pouvez analyser le bâtiment plus en détail si vous changez l'échelle de température à des valeurs proches de la température du bâtiment.






### 7.2.2 Exemple 2

Ici sont deux infrarouge images de un isolateur dans un pouvoir doubler. À faire il Plus facile à analyser le température variantes dans le isolateur, le température échelle dans le droite image a été modifiée pour atteindre des valeurs proches de la température de l'isolateur.



### 7.2.3 Manuellement ajustement le température échelle

1. Robinet le bouton de .
2. Appuyez sur *Échelle de température*  et alors robinet *Manuel* . Ce affiche un roue suivant à l'échelle de température.
3. À améliorer le détails de un certain indiquer de intérêt dans le image, robinet que indiquer sur l'écran. L'image sera automatiquement ajustée en fonction du contenu thermique de la zone autour du point touché.
4. À changement le niveau, faire défiler le roue haut/bas.
5. À changement le portée, faire le suivant:
  - 5.1. Robinet le température limite toi vouloir à garder inchangé. Ce serrures le limite.
  - 5.2. Faire défiler le roue haut/bas à changement le valeur de le autre température limite.

### 7.2.4 Verrouillage le température échelle

Toi peut verrouillage le température échelle.

- À verrouillage le température échelle, robinet le supérieur et le inférieur température limites.
- À ouvrir le température échelle, robinet le température limites encore.

#### Note

- Quand un température limite (supérieur et/ou inférieur) est fermé à clé, le ajustement automatique par la fonction tactile est désactivée.
- Si toi changer à automatique mode, le température échelle volonté automatiquement ouvrir.

UN typique situation où toi serait verrouillage le température échelle est quand regarder pour anomalies de température dans deux éléments de conception ou de construction similaire.


Par exemple, tu as deux les câbles, et vous pensez que l'un d'entre eux est en surchauffe. Avec la caméra dans automatique mode, direct le caméra vers le câble que a un normale température. Activez ensuite le mode manuel et verrouillez l'échelle de température.

Quand toi direct le caméra, avec le température échelle fermé à clé, vers le suspicion de surchauffe câble, que câble volonté apparaître dans un *plus léger* couleur dans le thermique image si c'est la température est *plus élevée* que celle du premier câble.

Si toi plutôt utiliser le automatique mode, le couleur pour le deux articles pourrait apparaître le même si leur température est différente.

### **7.2.5 Afficher/masquer le température échelle**

Dans quelques situations, toi peut vouloir à cacher le température échelle pour un mieux voir.


1. Robinet le *Paramètres* bouton .
2. Robinet *Appareil paramètres > Montrer température échelle*.
3. Afficher/masquer le température échelle en basculant le *Montrer température échelle* changer.

## 7.3 Température gamme

La caméra est calibrée pour différentes plages de température. Pour des mesures précises de température, toi doit changement le *Caméra température gamme* paramètre à costume le température attendue de l'objet que vous inspectez.

**Note** Pour plus information, voir section , page .

À changement le température gamme, faire le suivant:

1. Robinet le *Paramètres* bouton .
2. Robinet *Caméra température gamme*.
3. Sélectionner le approprié température gamme.

## 7.4 Image Modes


### 7.4.1 Général

Le caméra peut capturer thermique et visuel images à le même temps. Par choisir En mode image, vous sélectionnez le type d'image à afficher sur l'écran.

Le caméra les soutiens le suivant image modes :



- *Thermique MSX* (Multi Spectral Dynamique Imagerie) : Un infrarouge image où le les bords des objets sont améliorés avec des détails visuels de l'image affichés.
- *Thermique* : Un infrarouge image est affiché.
- *Numérique caméra* : Le visuel image capturé par le numérique caméra est affiché.
- *Image dans image* : Un infrarouge image cadre est affiché sur haut de le visuel image.

### Note

- Pour le *Thermique MSX*, *Thermique*, et *Image dans image* image modes, tous thermique et visuel information est stocké quand un image est enregistré. Ce moyens que toi peut modifier l'image plus tard, dans le caméra image Galerie ou dans un FLIR Thermographie logiciel, et sélectionnez l'un des modes d'image.
- Pour le *Numérique caméra* image mode, un numérique image est stocké quand un image est enregistré. Cependant, aucune information thermique n'est stockée.
- Toi peut choisir à tourner désactivé le numérique caméra. Ce peut, pour exemple, être requis dans limité zones. Sélectionner  (*Paramètres*) > *Sauvegarder choix & stockage* > *Numérique caméra = Désactivé*. Lorsque l'appareil photo numérique est éteint, seul le mode image *Thermique* est activé.

### 7.4.2 En changeant le image mode

À changement le image mode, faire le suivant:

1. Robinet le bouton de .
2. Robinet *Image mode* .
3. Robinet le image mode toi vouloir à utiliser.

### 7.4.3 Alignement le thermique et visuel images

En modes *Thermal MSX* et *Image dans l'image*, la caméra affiche une combinaison de paramètres thermiques et visuels. images. Quand regarder un objet proche vers le haut ou loin loin, Tu pourrais avoir besoin de à ajuster le distance paramètre dans le caméra à aligner le thermique et visuel images.



À aligner le thermique et visuel images, faire le suivant:

1. Robinet le écran. Ce affiche un boîte avec un distance dans le supérieur droite coin.
2. Robinet le distance boîte. Ce affiche un glissière.
3. Utiliser le glissière à ajuster le distance.

## 7.5 Couleur palettes

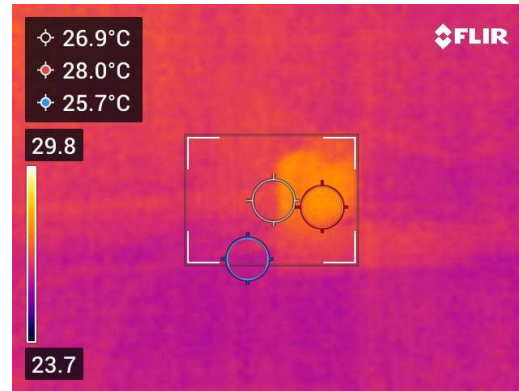
Toi peut changement le couleur palette que le caméra les usages à afficher différent températures. Changer la palette peut faciliter l'analyse d'une image.

À changement le couleur palette, faire le suivant:

1. Robinet le menu bouton .
2. Robinet *Couleur* .
3. Robinet le palette toi vouloir à utiliser.






Toi peut mesure un température en utilisant un spotmètre ou un boîte. Le mesuré les températures sont affichées dans le tableau des résultats à l'écran.

- Avec un spotmètre, le caméra mesures le température à le position de le spotmètre.
- Avec un boîte, le caméra détecte le le plus chaud/le plus froid place dans le boîte zone et mesure sa température.



**Note** Pour précis température des mesures, toi peut besoin à changement le paramètres de mesure. Voir section 8.4 *Modification des paramètres de mesure*, page 16.

## 8.1 Ajouter/supprimer la mesure outils

1. Robinet le bouton de .
2. Robinet *La mesure* .
3. Faire un ou plus de le suivant:
  - Robinet  à Ajouter enlever un spotmètre.
  - Robinet  à Ajouter enlever un chaud place boîte.
  - Robinet  à Ajouter enlever un froid place boîte.

## 8.2 En mouvement le spotmètre

1. Robinet le spotmètre. Le outil est maintenant affiché avec un poignée.
2. Robinet et prise le spotmètre et traîner il à un nouveau position..

## 8.3 En mouvement et redimensionner le boîte

1. Robinet un de le coins de le boîte. Le outil est maintenant affiché avec poignées.
2. À se déplacer le boîte, robinet et prise le centre poignée et traîner le boîte à un nouveau position.
3. À redimensionner le boîte, robinet et prise un de le coin poignées et traîner il à un nouvelle position.

## 8.4 En changeant le la mesure paramètres

Pour précis température des mesures, il est important à utiliser approprié la mesure paramètres:


- *Émissivité* : Le émissivité détermine comment beaucoup de le radiation est originaire depuis l'objet au lieu d'être reflété par lui.
- *Reflété température* : Ce paramètre est utilisé à compenser pour le radiation de l'environnement réfléchi par l'objet dans la caméra.
- *Relatif humidité* : Le relatif humidité de le air entre le caméra et le objet de intérêt.
- *Atmosphérique température* : Le température de le air entre le caméra et le objet d'intérêt.
- *Distance* : Le distance entre le caméra et le objet de intérêt.

**Note** Pendant normale opération là est typiquement Non besoin à changement le défaut Paramètres de mesure, voir section 8.4.2 *Valeurs recommandées* , page 16.

### 8.4.1 Paramètre la mesure paramètres

*Émissivité* est le la plupart mesure importante paramètre à définir correctement. Si le *L'émissivité* est ensemble à un faible valeur, le *Reflété température* aussi devient important. Le Les paramètres *Humidité relative* , *Température atmosphérique* et *Distance* sont pertinents pour les distances plus longues.

À ensemble le la mesure paramètres, faire le suivant:

1. Robinet le *Paramètres* bouton .
2. Robinet *La mesure paramètres* .
3. Robinet le la mesure paramètre toi vouloir à changement.
4. Sélectionner le approprié paramètre paramètre.

### 8.4.2 Recommandé valeurs

Si toi sont incertain à propos le la mesure paramètre valeurs, le suivant sont recommandés :

Émissivité	0,95
Reflété température	20°C (69°F)
Relatif humidité	50%
Atmosphérique température	20°C (69°F)
Distance	1 m (3.3 pi.)

# Économie et fonctionnement avec images

## 9.1 Économie un image

À sauvegarder un image, pousser le Sauvegarder bouton à le haut de le caméra.

Quand toi sauvegarder un image, le caméra magasins le image déposer dans le caméra mémoire. Tu peux aussi ensemble en haut le caméra à télécharger images pour stockage en ligne, voir section dix *Télécharger- images* , page 19.


## 9.2 À propos image des dossiers

Le sauvé le fichier image comprend tous thermique et visuel information. Ce signifie que tu peux ouvrir un image déposer, dans le caméra ou dans un FLIR Thermographie logiciel, et, pour Par exemple, changez la palette de couleurs, appliquez un autre mode d'image et ajoutez des outils de mesure.

**Note** Quand le *Numérique caméra* image mode est choisi, un haute résolution numérique l'image est stockée lorsqu'une image est enregistrée. Cependant, aucune information thermique n'est stockée.

### 9.2.1 Nom de fichier convention

Le appellation convention pour image des dossiers est *FLIRxxxx.jpg* , où *xxxx* est un unique comptoir.


À réinitialiser le numérotage de le image les noms de fichiers, robinet  ( *Paramètres* ) > *Appareil paramètres* > *Réinitialiser choix* > *Réinitialiser image comptoir...* > *Réinitialiser* .

**Note** À prévenir image des dossiers être écrasé, le nouveau comptoir valeur volonté être basé sur le le plus élevé existant nom de fichier nombre dans le caméra mémoire. À assurer que le le compteur est réinitialiser à 0001, supprimer tous images depuis le caméra mémoire avant réinitialisation le comptoir.


## 9.3 Ajouter un note

À faire rapport et post-traitement plus efficace, toi peut ajouter Remarques avec Informations Complémentaires, par exemple, conditions et information à propos où un image est pris. Le des notes sont ajoutées au fichier image et peuvent être visualisé et modifié dans la caméra ou dans une thermographie FLIR logiciel.



Toi peut ensemble en haut le caméra à afficher le note outil quand un image a a été


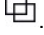
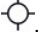


enregistré. Sélectionner  ( *Paramètres* ) > *Options d'enregistrement et stockage* > *Ajouter une note après l'enregistrement* = *Activé* .

Toi peut aussi ajouter Remarques à enregistré images dans le image Galerie, par faire le suivant:

1. Robinet le *Galerie* bouton .
2. Robinet un dossier et alors robinet un image.
3. Robinet **•••** et alors robinet *Note* .
4. UN doux clavier est affiché, où toi peut entrer texte.
5. Quand complété, robinet *Fait* sur le doux clavier.
6. À obtenir le note stocké en ligne, faire un manuel télécharger de le image. Voir section 10.4 *Manuel télécharger* .

## 9.4 Édition un enregistré image

1. Robinet le *Galerie* bouton .
2. Robinet un dossier et alors robinet un image.
3. Robinet  et alors robinet *Modifier* . Ce ouvre le image dans modifier mode.


- 
4. Manuel ajustement mode est maintenant actif. Pour ajustement instructions, voir section  
7.2.3 *Manuellement ajustement le température échelle* , page 12.
  5. Robinet le menu bouton 
    - À changement le image mode, robinet *Image mode* .
    - À ajouter un la mesure outil, robinet *La mesure* .
    - À changement le couleur palette, robinet *Couleur* .
  6. À sortie modifier mode, robinet .
  7. À obtenir le édité image stocké en ligne, faire un manuel télécharger de le image.  
Voir section 10.4 *Téléchargement manuel* .

Toi peut ensemble en haut le caméra à télécharger images pour stockage en ligne.

À activer télécharger de images, toi besoin à connecter le caméra à un Wifi réseau et associez la caméra à un compte FLIR Ignite.

Si automatique télécharger est activé, nouveau images volonté automatiquement être téléchargé à ton FLIR Allumer compte quand le caméra est connecté à un Wifi réseau. Toi peut aussi Importer des images manuellement.

## 10.1 De liaison à Wifi

1. Robinet le *Paramètres* bouton .
2. Robinet *Connexions* > *Wifi*.
3. Faire bien sûr Wifi est activé par basculer le *Wifi* changer.

Quand Wifi est activé, un liste de le disponible réseaux est affiché.


4. Dans le liste, robinet un de le réseaux.

**Note** Protégé par mot de passe réseaux sont indiqué avec un cadenas icône, et pour c'est toi volonté besoin à entrer un mot de passe le d'abord temps toi connecter à le réseau. Après que la caméra se connectera automatiquement au réseau. Pour désactiver la connexion automatique, sélectionnez le réseau actuellement connecté, puis sélectionnez *Oublier le réseau*.

## 10.2 Couplage avec FLIR Allumer

Toi peut paire le caméra comme partie de le initial installation de le caméra. Toi peut aussi paire la caméra à tout moment via le menu *Paramètres*.


À paire le caméra via le *Paramètres* menu, faire le suivant:

1. Faire bien sûr le caméra est connecté à un Wifi réseau.
2. Robinet le *Paramètres* bouton .
3. Robinet *Comptes*.
4. Robinet *Paire*.
5. Utiliser un ordinateur ou autre appareil avec l'Internet accéder et suivre le instructions sur l'écran de la caméra.

## 10.3 Automatique télécharger

Toi peut ensemble en haut le caméra à automatiquement télécharger images à ton FLIR Enflammer compte lorsque la caméra est connectée à Internet.


À activer automatique télécharger de images, faire le suivant:


1. Robinet le *Paramètres* bouton .
2. Robinet *Sauvegarder choix & stockage* > *Auto télécharger*.
3. Activer/désactiver automatique télécharger par basculer le *Auto télécharger* changer.

## 10.4 Téléchargement manuel




Toi peut manuellement télécharger images à ton FLIR Enflammer compte quand le caméra est connecté à Internet.

### 10.4.1 Téléchargement un image



1. Faire bien sûr le caméra est connecté à un Wifi réseau.
2. Robinet le *Galerie* bouton .

3. Robinet un dossier et alors robinet un image.
4. Robinet  et alors robinet *Télécharger* .

#### 10.4.2 Téléchargement plusieurs images

1. Faire bien sûr le caméra est connecté à un Wifi réseau.
2. Robinet le *Galerie* bouton  .
3. Robinet un dossier.
4. Appuyez  et alors robinet le images toi vouloir à télécharger.
5. Robinet  .

#### 10.4.3 Téléchargement un dossier

1. Faire bien sûr le caméra est connecté à un Wifi réseau.
2. Robinet le *Galerie* bouton  .
3. Robinet un dossier.
4. Robinet  et alors robinet *Télécharger* .

## 10.5 FLIR Enflammer

Dans FLIR Enflammer, toi peut voir, organiser, recherche pour, télécharger, et partager ton images téléchargées .

À accéder ton FLIR Enflammer compte, aller à <https://ignite.flir.com>.

### 10.5.1 Voir images

Dans FLIR Enflammer, toi peut voir tous images téléchargé depuis ton caméra. Toi peut voir la mesure les fonctions dans le image, lire Remarques, Zoom dans à voir plus détails, et changer entre les images thermiques et visuelles.

### 10.5.2 Organiser dans Dossiers

Dossiers que toi créer dans ton caméra volonté aussi être créé dans FLIR Enflammer. Images enregistré dans le Dossiers sur ton caméra volonté être téléchargé à le correspondant dossier dans ton FLIR Allumer Bibliothèque.

À créer un approprié structure pour ton thermique images, toi peut créer supplémentaire dossiers dans FLIR Ignite et déplacez les dossiers créés dans votre caméra vers ceux-ci.

### 10.5.3 Recherche

Toi peut recherche parmi tous ton des dossiers et images téléchargé à FLIR Enflammer. Il est possible pour rechercher les noms de fichiers, les noms de dossiers et toutes les notes ajoutées aux images.

### 10.5.4 Télécharger images

Toi peut sélectionner un ou plus images pour télécharger à ton ordinateur, pour exemple à analyser et créer rapports dans un FLIR Thermographie logiciel. Dossiers et sélections de plusieurs fichiers sont téléchargés sous forme de fichiers .zip.

### 10.5.5 Partager résultats



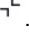

Toi peut partager résultats avec collègues et clients par générateur un partagé lien. Toi peut partager individuel images et entier Dossiers. partagé liens peut être mot de passe protégé et vous pouvez définir une date d'expiration.

# Fonctionnement avec le image Galerie



Quand vous sauvegardez une image, la caméra stocke le fichier image dans la galerie d'images de la caméra. Toi peut ouvrir un image dans le image Galerie et, pour exemple, changement le palette de couleurs, appliques un autre mode d'image et ajoutez des outils de mesure.

Le image Galerie peut inclure un ou plusieurs Dossiers. Nouveau images volonté être enregistré à le dossier actif. Toi Peut créer nouveau Dossiers, renommer un dossier, modifier le actif dossier, déplacez des fichiers entre les dossiers et supprimez des dossiers.

## 11.1 Ouverture un enregistré image

1. Robinet le *Galerie* bouton . Ce affiche le *Galerie* avec un ou plus Dossiers.
2. Robinet un dossier.
3. Robinet le image toi vouloir à voir. Ce affiche vignettes de le thermique et images visuelles et informations sur l'image.
4. À voir un image dans complet écran, robinet . À retour à le vignette voir, robinet .
5. À faire changements à le image, robinet . Ce affiche un menu où toi peut faire un ou plusieurs des éléments suivants :
  - Télécharger le image. Pour plus information, voir section 10.4 *Manuel télécharger*, page 19.
  - Modifier le image. Pour plus information, voir section 9.4 *Édition un enregistré image*, page 17.
  - Se déplacer le image à un autre dossier dans le image Galerie.
  - Ajouter un note. Pour plus information, voir section 9.3 *Ajouter un note*, page 17.
  - Supprimer le image.



## 11.2 Création un nouveau dossier

1. Robinet le *Galerie* bouton .
2. Robinet .
3. UN doux clavier est affiché, où toi peut entrer le nom de le nouveau dossier.
4. Quand complété, robinet *Fait* sur le doux clavier.
5. Le nouveau dossier automatiquement devient le actif dossier et apparaît à le haut de le *Galerie*.

## 11.3 Renommer un dossier

Toi peut changement le nom de le Dossiers dans le image Galerie. Le actif dossier ne peut pas être renommé.

À Renommer un dossier, faire le suivant:



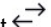
1. Robinet le *Galerie* bouton .
2. Robinet le dossier à Renommer.
3. Robinet  et alors robinet *Renommer*.
4. UN doux clavier est affiché, où toi peut entrer le nouveau nom de le dossier.
5. Quand complété, robinet *Fait* sur le doux clavier.

## 11.4 En changeant le actif dossier

Les nouvelles images sont enregistrées dans le dossier actif. À changement le actif dossier, faire le suivant:



1. Robinet le *Galerie* bouton .
2. Robinet le dossier que nouveau images devrait être enregistré dans.
3. Robinet  et alors robinet *Sauvegarder nouveau images à ce dossier*.
4. Le nouveau actif dossier est maintenant à le haut de le *Galerie*.

## 11.5 En mouvement des dossiers entre Dossiers



1. Robinet le *Galerie* bouton .
2. Robinet un dossier.
3. Robinet  et alors robinet le images toi vouloir à se déplacer.
4. Robinet  et alors robinet le destination dossier.

## 11.6 Suppression un dossier




Toi peut supprimer un dossier dans le image Galerie. Le actif dossier ne peut pas être supprimé. Pour supprimer un dossier, procédez comme suit :

1. Robinet le *Galerie* bouton .
2. Robinet un dossier.
3. Robinet  et alors robinet *Supprimer*. Ce affiche un dialogue boîte.
4. À supprimer le dossier et le images, robinet *Supprimer*.

## 11.7 Suppression un image

1. Robinet le *Galerie* bouton .
2. Robinet un dossier et alors robinet un image.
3. Robinet  et alors robinet *Supprimer*. Ce affiche un dialogue boîte.
4. À supprimer le image, robinet *Supprimer*.


## 11.8 Suppression plusieurs images

1. Robinet le *Galerie* bouton .
2. Robinet un dossier.
3. Appuyez  et alors robinet le images toi vouloir à supprimer.
4. Robinet . Ce affiche un dialogue boîte.
5. À supprimer le images sélectionnées, robinet *Supprimer*.

## 11.9 Suppression tous images

Toi peut supprimer tous images depuis le caméra mémoire.

À supprimer tous images, faire le suivant:

1. Robinet le *Paramètres* bouton  .
2. Robinet *Sauvegarder choix & stockage* et alors robinet *Supprimer tous enregistré fichiers* .....Ceci affiche un di-  
enregistrer boîte.
3. À en permanence supprimer tous images, robinet *Supprimer* .


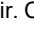
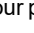
## 12.1 Mise en charge le batterie


Toi peut charge le batterie par en utilisant un standard USB pouvoir adaptateur ou par de liaison l'appareil photo à un ordinateur.

Il est bien pratique à déconnecter le caméra depuis pouvoir quand le batterie est pleinement accusé.

Le batterie statut est affiché sur le balayez vers le bas menu, voir section 6.3.4 *Balayez vers le bas menu* , page 10.

## 12.2 Tournant sur et tournant désactivé le caméra

- Quand le caméra est désactivé, pousser et prise le Allumé éteint bouton  pour plus que 1 seconde pour allumer l'appareil photo.
- Lorsque la caméra est allumée et en mode direct, pousser et maintenez la touche Marche/Arrêt bouton  pour environ 1 deuxième jusqu'à le écran va noir. Ce met le caméra dans attendre mode. En mode veille, l'appareil photo s'éteint automatiquement après 48 heures.
- Quand le caméra est sur, pousser et prise le Allumé éteint bouton  pour plus que 12 secondes pour éteindre l'appareil photo.

Toi peut aussi ensemble en haut le caméra à entrer attendre mode après un période de inactivité. Sélectionner  ( Paramètres ) > Paramètres de l'appareil > Arrêt automatique .

## 12.3 En utilisant le caméra lampe

Toi contrôle le caméra lampe sur le balayez vers le bas menu, voir section 6.3.4 *Balayez vers le bas menu* , page 10.

## 12.4 En mouvement des dossiers via USB câble

Quand toi sauvegarder un image, le déposer est stocké dans le interne caméra mémoire. Toi peut déplacez les fichiers image en connectant l'appareil photo à un ordinateur à l'aide du câble USB. Le transfert de fichiers s'effectue à l'aide du Media Transfer Protocol (MTP).

**Note** À être capable à accéder le caméra déposer système depuis un Mac ordinateur, toi doit installez d'abord une application Android File Transfer. Pour plus d'informations, accédez à <https://www.android.com/filetransfer> .

À se déplacer des dossiers à un ordinateur via USB câble, faire le suivant:

1. Tourner sur le caméra.
2. Connecter le caméra à le ordinateur en utilisant le USB câble.
3. Se déplacer le des dossiers à le ordinateur en utilisant un glisser déposer opération.

**Note** En mouvement un déposer en utilisant un glisser déposer opération fait pas supprimer le déposer dans l' appareil photo.


### 12.4.1 En rapport les sujets

Toi peut aussi ensemble en haut le caméra à télécharger images pour stockage en ligne, voir section dix *En haut- chargement d'images* , page 19.

## 12.5 Bluetooth connexion

Si prise en charge par ton mobile téléphone, toi peut partager le Téléphone (s l'Internet

connexion avec le caméra via Bluetooth. Avant toi peut utiliser le l'Internet partage connexion, toi besoin de coupler les appareils.

1. Robinet le *Paramètres* bouton .
2. Robinet *Connexions > Bluetooth*.
3. Faire bien sûr Bluetooth est activé par basculer le *Bluetooth* changer.


**Note** Sur le mobile téléphone, toi doit aussi faire bien sûr que Bluetooth est activé, que le téléphone est en mode découverte et que le partage de connexion Bluetooth est activé.

4. Appuyez sur *Disponible dispositifs*.
5. Attendez jusqu'à un liste de disponible Bluetooth dispositifs est affiché.
6. Dans le liste, robinet ton mobile téléphone à commencer le appariement procédure.

## 12.6 Non-uniformité correction

Quand le thermique caméra affiche *Calibrage...* il est effectuer quoi dans thermographie est appelé un "non-uniformité correction" (NUC). Un NUC est *un image correction porté dehors par le logiciel de la caméra pour compenser les différentes sensibilités des éléments détecteurs et autres perturbations optiques et géométriques* <sup>1</sup>

Le caméra effectue le NUC automatiquement, pour exemple à démarrer et quand le les changements de température ambiante.

À effectuer un NUC manuellement, robinet et prise le  bouton.

## 12.7 Nettoyage le caméra

### 12.7.1 Caméra logement, les câbles, et autre articles

#### 12.7.1.1 Liquides

Utiliser un de ces liquides :

- Chaud eau
- UN faible détergent solution

#### 12.7.1.2 Équipement

UN doux tissu

#### 12.7.1.3 Procédure

Suivre cette procédure:

1. Tremper le tissu dans le liquide.
2. Torsion le tissu à retirer excès liquide.
3. Faire le ménage le partie avec le tissu.



#### **PRUDENCE**

Faire pas appliquer solvants ou similaire liquides à le caméra, le les câbles, ou autre articles. Ce peut a fait des dégats.

### 12.7.2 Infrarouge lentille

#### 12.7.2.1 Liquides

Utiliser un de ces liquides :


- UN commercial lentille nettoyage liquide avec plus que 30% isopropyle alcool.
- 96% éthyle alcool (  $C_2H_5OH$  ).

1. Définition depuis le européen standard FR 16714-3:2016, Non destructif Tests—Thermographiques Essai- Partie 3 : Termes et définitions.

---

### 12.7.2.2 Équipement


Coton laine


 <b>PRUDENCE</b>
Si toi utiliser un lentille nettoyage tissu il doit être sec. Faire pas utiliser un lentille nettoyage tissu avec le liquides que sont donnés dans section 12.7.2.1 au-dessus de. Ces liquides peut cause matériel sur le lentille nettoyage tissu à devenir lâche. Ce matériau peut avoir un effet indésirable sur la surface de la lentille.

### 12.7.2.3 Procédure

Suivre cette procédure:


1. Tremper le coton laine dans le liquide.
2. Torsion le coton laine à retirer excès liquide.
3. Faire le ménage le lentille un temps seulement et jeter le coton laine.

 <b>AVERTISSEMENT</b>
Faire bien sûr que toi lire tous en vigueur FDS (Matériel Sécurité Données Feuilles) et avertissement Étiquettes sur récipients avant d'utiliser un liquide : les liquides peuvent être dangereux.

 <b>PRUDENCE</b>
<ul style="list-style-type: none"><li>• Être prudent quand toi faire le ménage le infrarouge lentille. Le lentille a un délicat antireflet enrobage.</li><li>• Faire pas faire le ménage le infrarouge lentille aussi vigoureusement. Ce peut dommage le antireflet enrobage.</li></ul>

Le *Paramètres* menu comprend le suivant:

- *La mesure paramètres* .
- *Connexions* .
- *Caméra température gamme* .
- *Sauvegarder choix & stockage* .
- *Comptes* .
- *Appareil paramètres* .

À afficher le *Paramètres* menu, robinet le *Paramètres* bouton  .

## 13.1 La mesure paramètres

Pour des mesures de température précises, il est important d'utiliser des mesures appropriées. paramètres. Le *La mesure paramètres* sous-menu est utilisé à ensemble ces paramètres. Pour plus d'informations, voir section 8.4 *Modification des paramètres de mesure* , page 16.

## 13.2 Connexions

- *Wifi* : Ce paramètre définit Wifi réseaux. Pour plus information, voir section 10.1 *De liaison à Wifi* , page 19.
- *Bluetooth* : Ce paramètre définit Bluetooth connectivité. Pour plus information, voir section 12.5 *Connexion Bluetooth* , page 24.

## 13.3 Caméra température gamme

Pour des mesures précises de température, vous devez modifier le paramètre *de plage de température de la caméra* en fonction de la température attendue de l'objet que vous inspectez.

Le unité ( °C ou °F ) dépend sur le température unité paramètre, voir section 13.6 *Appareil ensemble- mesures* , page 28.

## 13.4 Sauvegarder choix & stockage

- *Auto télécharger* : Quand ce paramètre est sur, nouveau images volonté automatiquement être téléchargé à votre compte FLIR Ignite lorsque la caméra est connectée à Internet.
- *Photo comme séparé JPEG* : Pour le *Thermique MSX* , *Thermique* , et *Image dans image* image modes, un visuel image est toujours enregistré dans le même JPEG déposer comme le thermique image. Activation ce paramètre enregistre un supplémentaire basse résolution visuel image comme un JPEG séparé déposer.
- *Ajouter note après sauvegarde* : Quand ce paramètre est sur, le note outil volonté être affiché quand une image a été enregistrée.
- *Appareil photo numérique* : ce paramètre est utilisé pour activer Allumer/éteindre l'appareil photo numérique. Éteindre le numérique caméra peut pour exemple être requis dans limité domaines et dans confidentiel (par exemple médecin/patient) situations. Quand le numérique caméra est désactivé, le images Modes *Thermal MSX* et *Picture in Picture* sont désactivés.
- *Supprimer tous enregistré des dossiers...* : Ce affiche un dialogue boîte où toi peut choisir à supprimer définitivement tous les fichiers enregistrés de la mémoire de l'appareil photo ou pour annuler l' action de suppression.

## 13.5 Comptes

Le *Comptes* dialogue boîte est utilisé à paire le caméra avec ton FLIR Enflammer compte. Pour plus d'informations, voir la section 10 *Télécharger des images* , page



---

Quand le caméra est jumelé, le *Comptes* dialogue boîte affiche le suivant information:

- Le FLIR Enflammer compte que le caméra est jumelé avec.
- Le lien à FLIR Enflammer: <https://ignite.flir.com>
- Le courant stockage capacité en ton FLIR Enflammer compte.

## 13.6 Appareil paramètres

- *Langue, temps & unités* : Ce sous-menu comprend paramètres pour un nombre de paramètres régionaux :
  - *Langue* .
  - *Date & temps* .
  - *Distance unité* .
  - *Température unité* .
- *Écran luminosité* : Le écran luminosité glissière est utilisé à contrôle le luminosité de la écran.
 

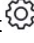
**Note** Toi peut aussi contrôle le écran luminosité sur le balayez vers le bas menu. Pour Pour plus d'informations, voir la section 6.3.4 *Menu déroulant* , page 10.
- *Auto pouvoir désactivé* : Ce paramètre définit le période de inactivité avant le caméra passe en veille mode.
- *Écran rotation* : Ce paramètre définit si le orientation de le recouvrir graphique changera en fonction de la façon dont vous tenez l'appareil photo.
- *Montrer échelle de température* : Ce paramètre est utilisé à afficher/masquer l'échelle de température.
- *Mise à jour* : Ce dialogue boîte est utilisé à vérifier pour mises à jour et installer nouveau micrologiciel versions. Le caméra doit être connecté à le l'Internet. Pour plus information, voir 14 *Mise à jour de la caméra* , page 29.
- *Produit amélioration programme* : Ce paramètre est utilisé à aide FLIR améliorer ton caméra. Le caméra peut envoyer anonyme information à FLIR à propos comment il est utilisé et, lorsque quelque chose ne fonctionne pas comme prévu, informez-en FLIR.
- *Réinitialiser options* : Ce sous-menu comprend le suivant paramètres:
  - *Réinitialiser défaut caméra mode...* : Ce paramètre volonté affecter le image mode, couleur palette, outils de mesure et paramètres de mesure. Les images enregistrées ne seront pas affectées.
  - *Réinitialiser appareil paramètres à usine défaut...* : Ce paramètre volonté affecter tous caméra paramètres, y compris les paramètres régionaux, les réseaux Wi-Fi et le couplage avec votre compte FLIR Ignite. Les images enregistrées ne seront pas affectées. La caméra sera redémarrée et le démarrer magicien volonté apparaître encore.
  - *Réinitialiser image comptoir...* : Ce paramètre volonté réinitialiser le numérotage de le image noms de fichiers. À prévenir image des dossiers être écrasé, le nouveau comptoir valeur volonté être basé sur le numéro de nom de fichier existant le plus élevé dans la mémoire de l'appareil photo.

**Note** Quand un réinitialiser option est choisi, un dialogue boîte est affiché avec plus information. Vous pouvez choisir d'exécuter l'action de réinitialisation ou d'annuler.
- *Caméra information* : Ce sous-menu affiche information à propos le caméra, informations réglementaires et informations sur les licences open source. Aucune modification ne peut être apportée.

À prendre avantage de notre dernier caméra le micrologiciel, il est important que toi garder ton caméra mis à jour.

Quand le caméra est connecté à le l'Internet, toi peut vérifier pour mises à jour et installer nouveau firmware versions en ligne. Toi peut aussi mise à jour le caméra par de liaison le caméra à un ordinateur à l'aide du câble USB.

## 14.1 Mise à jour le caméra en ligne

1. Faire bien sûr le caméra batterie est pleinement accusé.
2. Faire bien sûr le caméra a Wifi activé et est connecté à le l'Internet.
3. À vérifier pour nouveau micrologiciel versions, robinet  ( *Paramètres* ) > *Appareil paramètres* > *Mise à jour* .
4. À installer un nouveau micrologiciel version, faire le suivant:
  - 4.1. Robinet *Télécharger* à télécharger le installation emballer.
  - 4.2. Robinet *Installer* à commencer le installation.
  - 4.3. Quand le installation est complété, le caméra volonté automatiquement redémarrage.

## 14.2 Mise à jour le caméra via USB câble

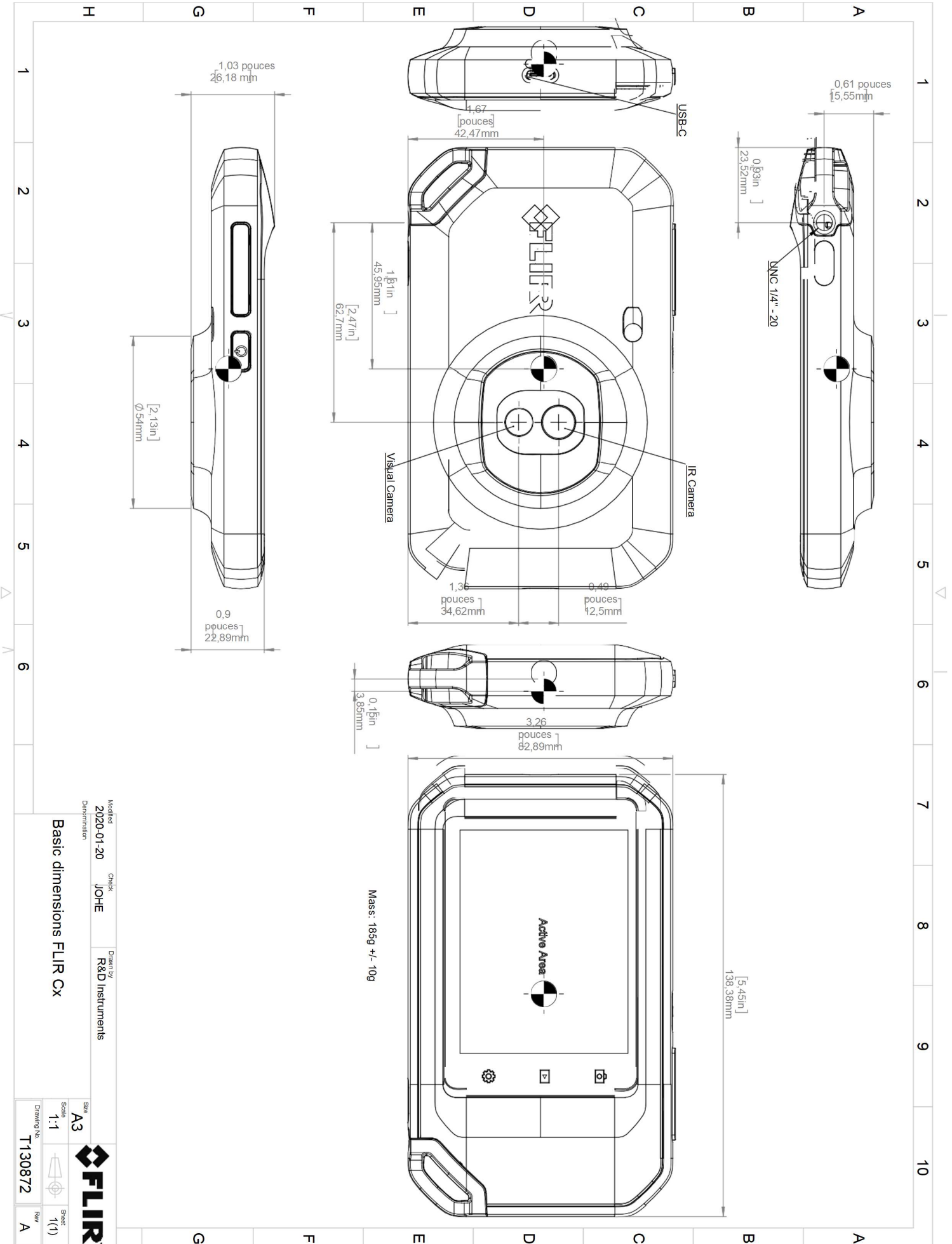
**Note** À être capable à accéder le caméra déposer système depuis un Mac ordinateur, toi doit installez d'abord une application Android File Transfer. Pour plus d'informations, accédez à <https://www.android.com/filetransfer> .

1. Faire bien sûr le caméra batterie est pleinement accusé.
2. Télécharger le FLIR mise à jour .fermeture éclair déposer et sauvegarder il dans un approprié emplacement sur ton ordinateur.
3. Décompresser le .fermeture éclair déposer. Toi devrait trouver un mise à jour emballer déposer fin dans .fuf ou .courir dans le zip archive.
4. Tourner sur le caméra.
5. Connecter le caméra à le ordinateur en utilisant le USB câble.
6. Ouvrir le dossier *Flir Caméra* > *Images* > *mise à jour* .
7. Copie le mise à jour emballer déposer (.fuf ou .courir) depuis ton ordinateur à le dossier *mise à jour* dans le caméra.
8. Le mise à jour processus départs automatiquement.

Le caméra est indisponible pendant le mise à jour. Quand le mise à jour est complété, la caméra redémarre.

**Note** Faire pas retirer le USB câble jusqu'à le mise à jour est complété.

[Voir suivant page]



Modified: 2020-01-20  
 Check: JOHE  
 Drawn by: R&D Instruments  
 Denomination: Basic dimensions FLIR CX

Size: A3  
 Scale: 1:1  
 Drawing No: T130872  
 Rev: A

Sheet: 1(1)

[Voir suivant page]

Peut 5, 2020 Täby, Suède

AQ320383

**CE Déclaration de Conformité – UE Déclaration de Conformité**

Produit: FLIR Série C5

Nom et adresse de le fabricant:

 FLIR Systèmes AB  
 PO Box 7376  
 SE-187 15 Täby, Suède

Cette déclaration de conformité est établie sous la seule responsabilité du fabricant.

Objet de la déclaration : FLIR série C5 (nom du modèle de produit FLIR-C8940).

L'objet de la déclaration décrit ci-dessus est conforme à la législation d'harmonisation de l'Union pertinente :

**Directives :**

Directif	2014/53/UE	Radio Équipement Directif (ROUGE)
Directif:	2011/65/UE	RoHS et 2015/830/UE (Phtalates)

**Normes:**

CEM :	FR 55032:2015 v.2016-02	Électromagnétique compatibilité multimédia équip
	FR 61000-4-8 v.2010-11	Pouvoir fréquence magnétique champ immunité test
	ETSI FR 301489-1 v2.2.3	GRE – CEM pour radio équipement
	ETSI FR 301489-17 v3.2.0	GRE – CEM Large bande données
Radio:	ETSI FR 300 328 v2.2.2	Harmonisé FR couvrant essentiel exigences de le R&TTE Directif
	ETSI FR 301 893 v.2.1.1	5 GHz Wi-Fi
DAS :	FR 50566:2017	Conformité avec 30MHz à 6 GHz
	FR 62209-2	Ordinateur de poche et monté sur carrosserie dispositifs
	IEEE 1528-2013	Sans fil communication dispositifs
Sécurité :	CEI/EN 62368-1:2014 (2 <sup>ème</sup> NDLR) et Cor 1:2015 FR 62368-1 :2014/AC:2015 /A11:2017	Équipement audio/vidéo et informatique
Substances restreintes :	EN 50581:2012	Documentation technique

**FLIR Systèmes UN B**

Qualité Assurance



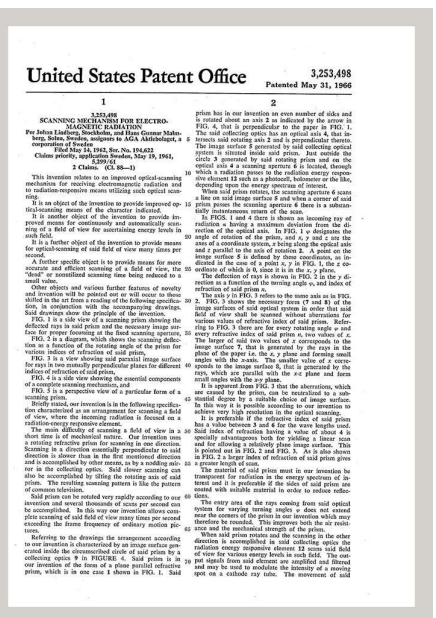
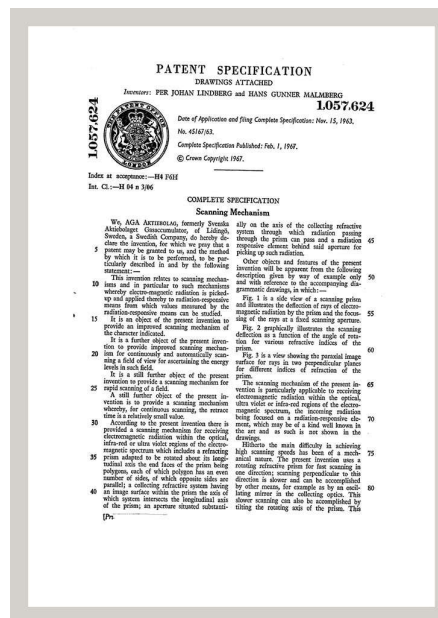
 Qualité Léa  
 Dabiri Directeur

# À propos FLIR Systèmes

FLIR Systèmes était établi en 1978 à pionnier le développement de infrarouge haute performance imagerie les systèmes, et est le monde chef dans le conception, fabrication, et commercialisation de thermique imagerie systèmes pour un large variété de commercial, industriel, et applications gouvernementales. Aujourd'hui, FLIR Systems regroupe cinq grandes entreprises aux performances exceptionnelles réalisations dans infrarouge technologie depuis 1958—le suédois AGEMA Infrarouge Systèmes (Auparavant AGA Infrarouge Systèmes), le trois Uni États entreprises Indigo Systems, FSI et Inframetrics, ainsi que la société française Cedip.

Depuis 2007, FLIR Systèmes a acquis plusieurs entreprises avec une expertise de pointe mondiale :

- NÉOS (2019)
- Endeavour Robotique (2019)
- Aéryon Laboratoires (2019)
- Pilote marin (2018)
- Acyclique (2018)
- Proximité Dynamique (2016)
- Indiquer Gris Recherche (2016)
- DVTEL (2015)
- Optique Numérique micro-optique entreprise (2013)
- MARS (2013)
- Trafic (2012)
- Aérius Photonique (2011)
- TackTick Marin Numérique Instruments (2011)
- ICx Les technologies (2010)
- Raymarine (2010)
- Réalisé Perception (2009)
- OmniTech Les partenaires (2009)
- Salvador Imagerie (2009)
- Ifara Technologies (2008)
- Instruments Exttech (2007)



Chiffre 17.1 Documents de brevet depuis le tôt années 1960

FLIR Systèmes a trois fabrication plantes dans le Uni États (Portland, OU, Boston, MA, Santa Barbara, Californie) et un en Suède (Stockholm). Depuis 2007, il existe également une fabrication usine à Tallinn, en Estonie. Bureaux de vente directe en Belgique, Brésil, Chine,

France, Allemagne, Super la Grande-Bretagne, Hong Kong, Italie, Japon, Corée, Suède, et le Etats-Unis

-ensemble avec un mondial réseau de agents et distributeurs – assistance notre clientèle internationale.

FLIR Systèmes est à le premier plan de innovation dans le infrarouge caméra industrie. Nous anticiper marché demande par en permanence amélioration notre existant appareils photo et développement les nouvelles. Le entreprise a ensemble jalons dans produit conception et développement tel comme l'introduction de le d'abord fonctionnant sur batterie portable caméra pour industriel des contrôles, et la première caméra infrarouge non refroidie, pour ne citer que deux innovations.



1969 : Thermovision modèle 661. La caméra pesait environ 25 kg (55 kg.), le oscilloscope 20 kg (44 kg.), et le trépied 15 kg (33 kg.). L'exploitant avait également besoin d'un groupe électrogène 220 VAC, et un dix L (2,6 NOUS gallon) pot avec liquide azote. À le gauche de le oscilloscope le Polaroid l'accessoire (6 kg (13 lb.)) est visible.



2015 : FLIR Un, un accessoire à iPhone et Téléphones mobiles Android. Poids : 36 g (1,3 oz).

FLIR Systèmes fabrique tous vital mécanique et électronique Composants de le caméra systèmes lui-même. Depuis détecteur conception et fabrication, à lentilles et système de l'électronique, aux tests finaux et à l'étalonnage, toutes les étapes de production sont réalisées et supervisées par notre propre ingénieurs. Le en profondeur compétence de ces infrarouge spécialistes assure le précision et fiabilité de tous vital Composants que sont assemblé dans ton infrarouge caméra.

## 17.1 Plus que juste un infrarouge caméra

À FLIR Systèmes nous reconnaître que notre emploi est à aller au-delà juste produire le meilleur infrarouge caméra systèmes. Nous sont engagé à permettre tous utilisateurs de notre infrarouge caméra systèmes pour travailler de manière plus productive en leur fournissant la combinaison caméra-logiciel la plus puissante. Logiciel spécialement conçu pour la maintenance prédictive, la R&D et processus surveillance est développé en interne. La plupart logiciel est disponible dans un large variété de langues.

Nous soutien tous notre infrarouge appareils photo avec un large variété de accessoires à adapter votre équipement aux applications infrarouges les plus exigeantes.

## 17.2 Partage notre connaissance

Bien que notre appareils photo sont conçu à être très convivial, là est un parcelle plus à thermographie que de simplement savoir comment manipuler un appareil photo. C'est pourquoi FLIR Systems a fondé le Infrarouge Entraînement Centre (ITC), un séparé entreprise unité, que fournit formations certifiées. Assister à l'un des cours ITC

va donner vous avez un véritable apprentissage pratique expérience.

---

Le personnel de le CCI sont aussi là à fournir toi avec n'importe lequel application soutien toi peut avoir besoin pour mettre en pratique la théorie infrarouge.

### **17.3 Justificatif notre clients**

FLIR Systèmes fonctionne un mondial service réseau à garder ton caméra en cours d'exécution à chaque fois. Si vous découvrez un problème avec votre caméra, les centres de service locaux disposent de tout l'équipement et compétence à résoudre il dans le le plus court possible temps. Donc, là il n'est pas nécessaire d'envoyer votre caméra de l'autre côté du monde ou parler à quelqu'un qui ne parle pas votre langue.



---

**Site web**

<http://www.flir.com>

**Client soutien**

<http://support.flir.com>

**droits d'auteur**

© 2020, FLIR Systèmes, Inc. Tous droits réservés mondial.

**Clause de non-responsabilité**

Caractéristiques sujet à changement sans plus loin avis. Des modèles et accessoires sujet à régional marché considérations. Licence procédures peut appliquer. Des produits décrit ici peut être sujet à NOUS Exporter Règlements. S'il te plaît référer à [exportquestions@flir.com](mailto:exportquestions@flir.com) avec n'importe lequel des questions.

Pub. N ° : T810539  
Sortie : ANNONCE  
Validation : 68933  
Tête : 69002  
Langue : fr- US  
Modifié : 2020-07-17  
Formaté : 2020-07-20